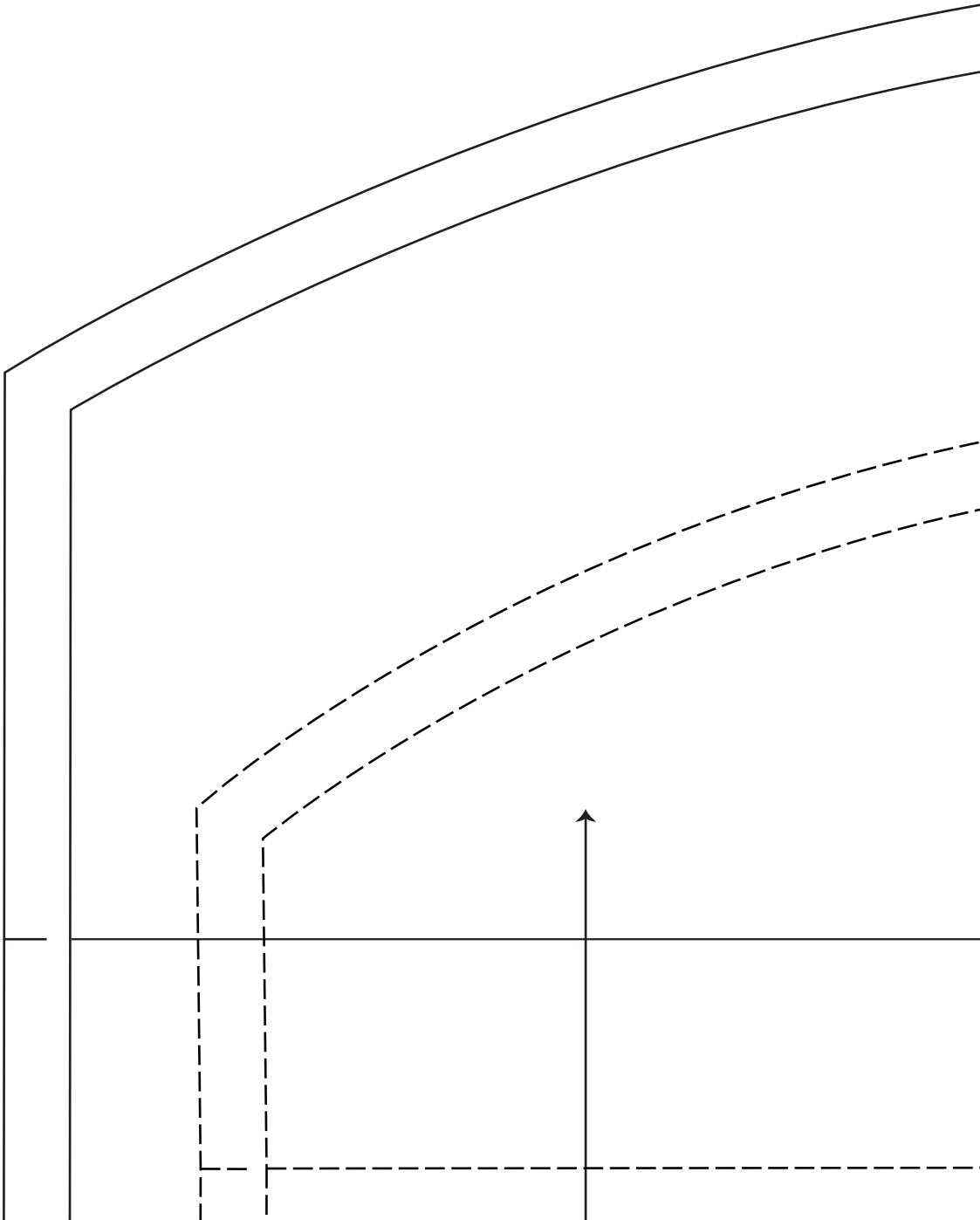


Dette er første side av mønsteret.  
Denne siden skal ligge  
øverst til venstre.



MARKERING TIL KNAPP ELLER BORRELÅS TIL 16'  
(PÅ FORSIDEN AV STOFFET)



MARKERING TIL KNAPP ELLER BORRELÅS TIL 13'  
(PÅ FORSIDEN AV STOFFET)



BRETTEKANT 16'

BRETTEKANT 13'

SY PÅ KORTE  
STROPPER HER

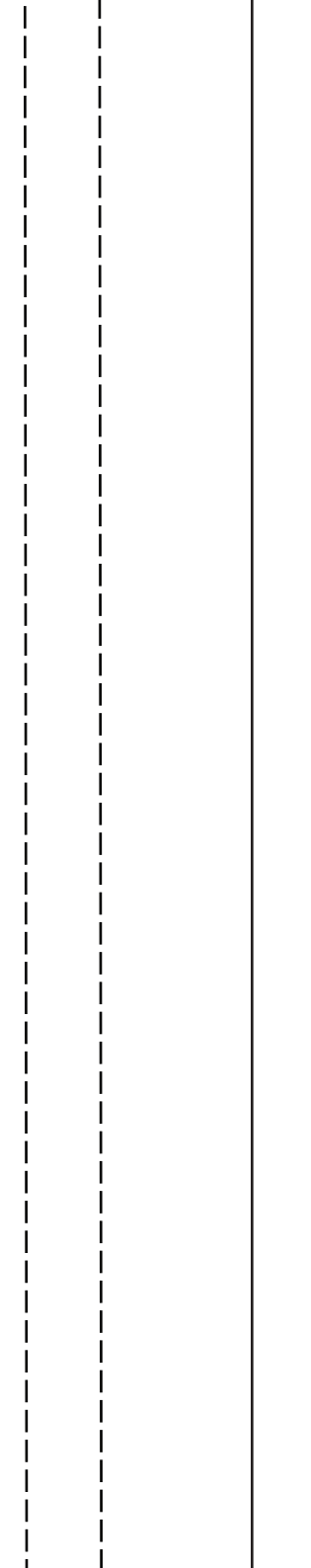


SY PÅ KORTE  
STROPPER HER

# MAC MÆPPE

## HOVEDSTYKKE

### KLIPP 1



BRETTEKANT

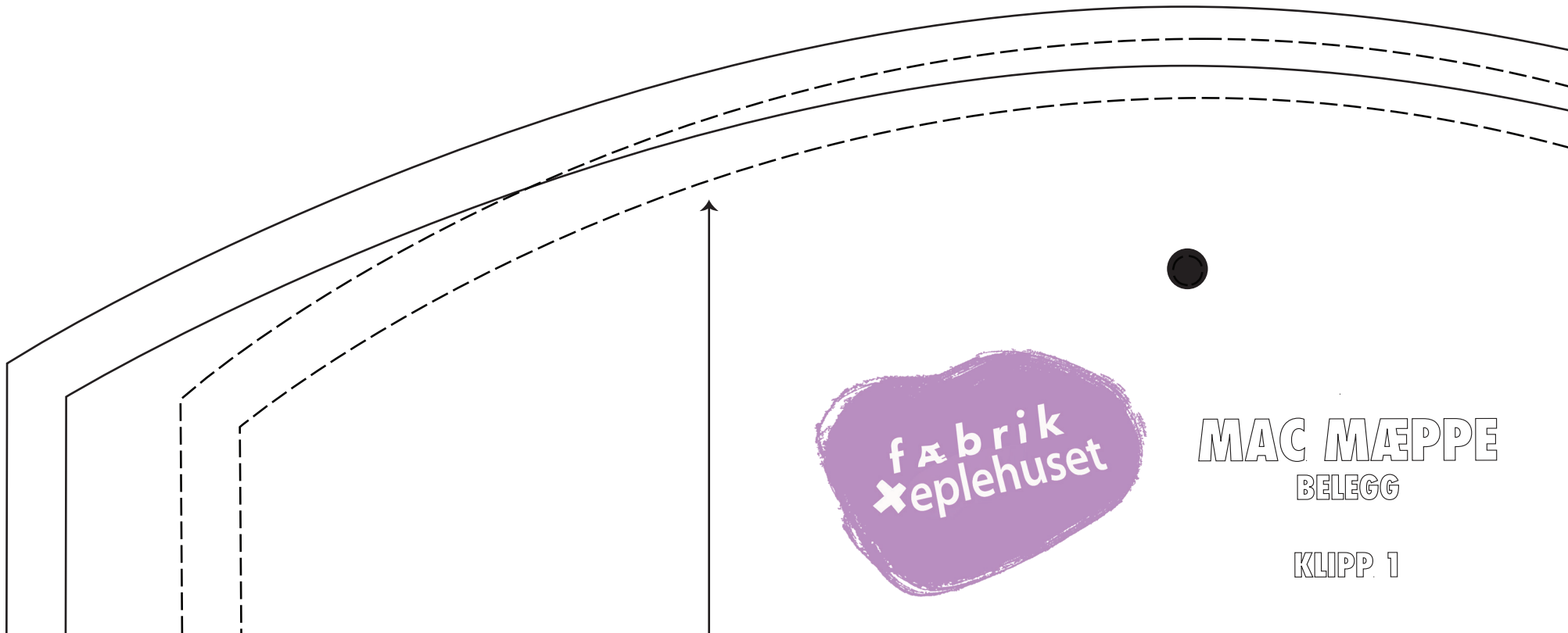
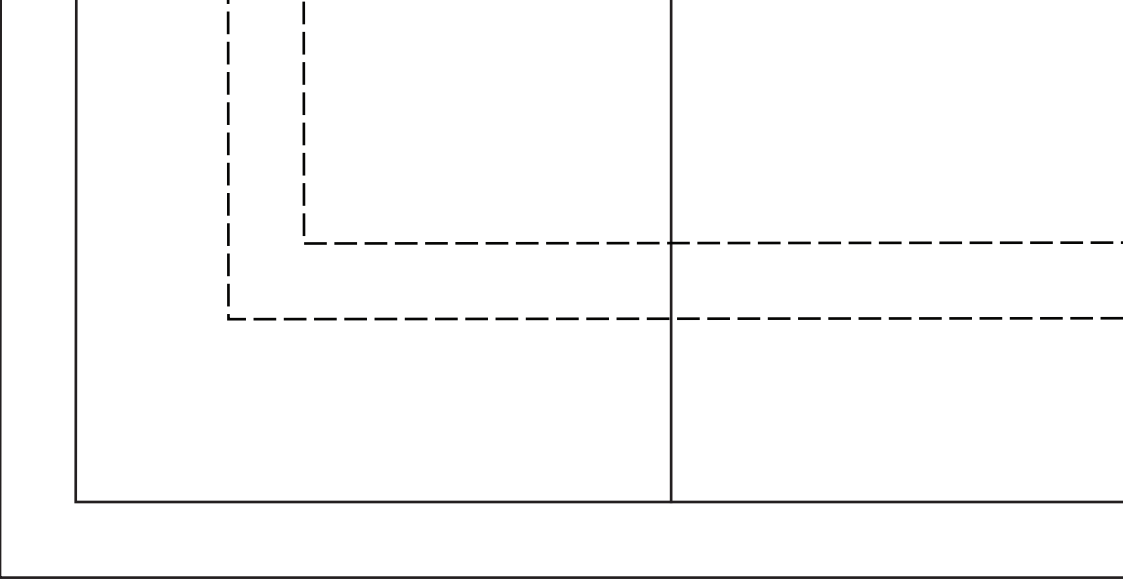
SY PÅ KORTE  
STROPPER HER

MARKERING TIL KNAPP ELLER BORRELÅS  
(PÅ FORSIDEN AV STOFFET)



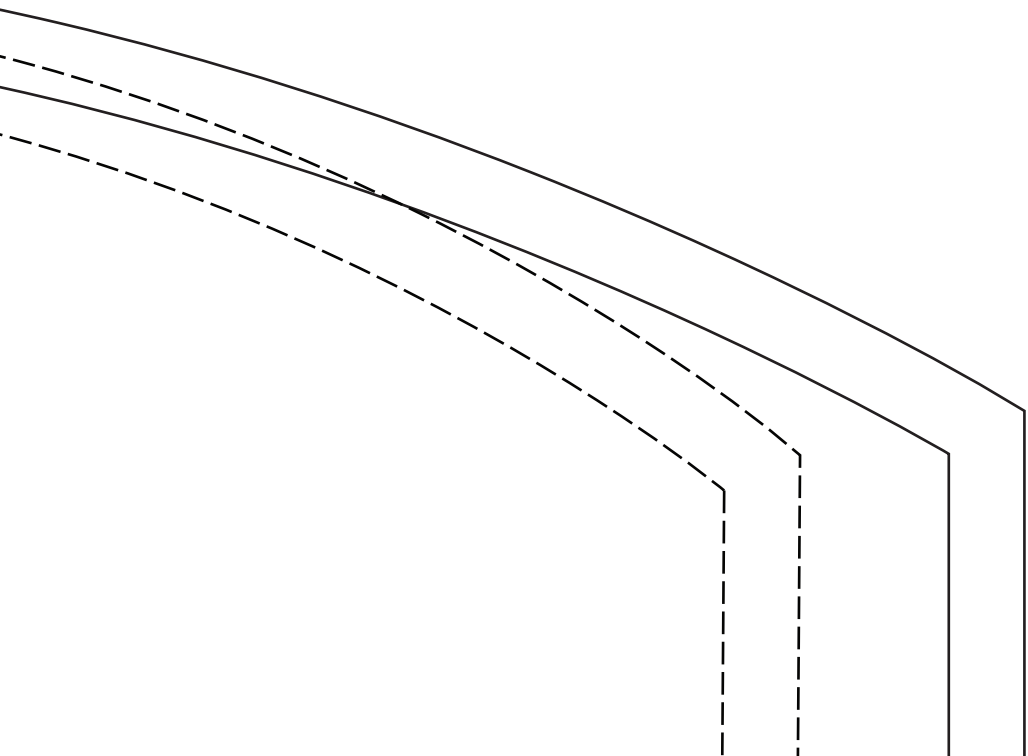
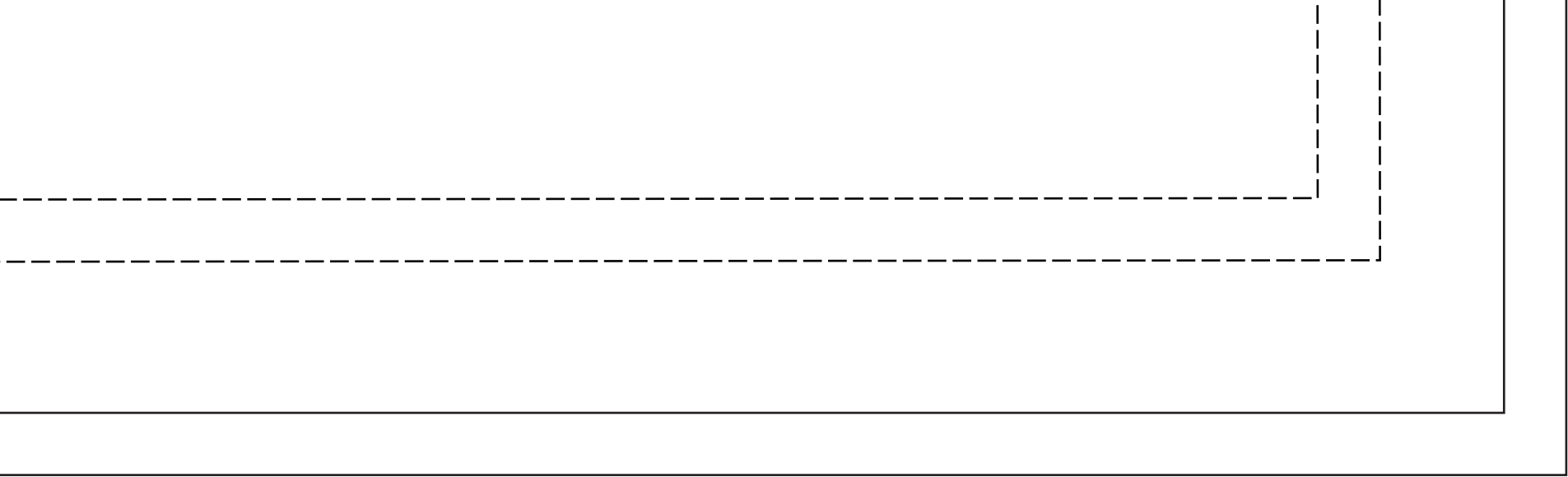
SY PÅ KORTE  
STROPPER HER

DETTE ER BUNNEN AV VESKEN



MAC MÆPPE  
BELEGG

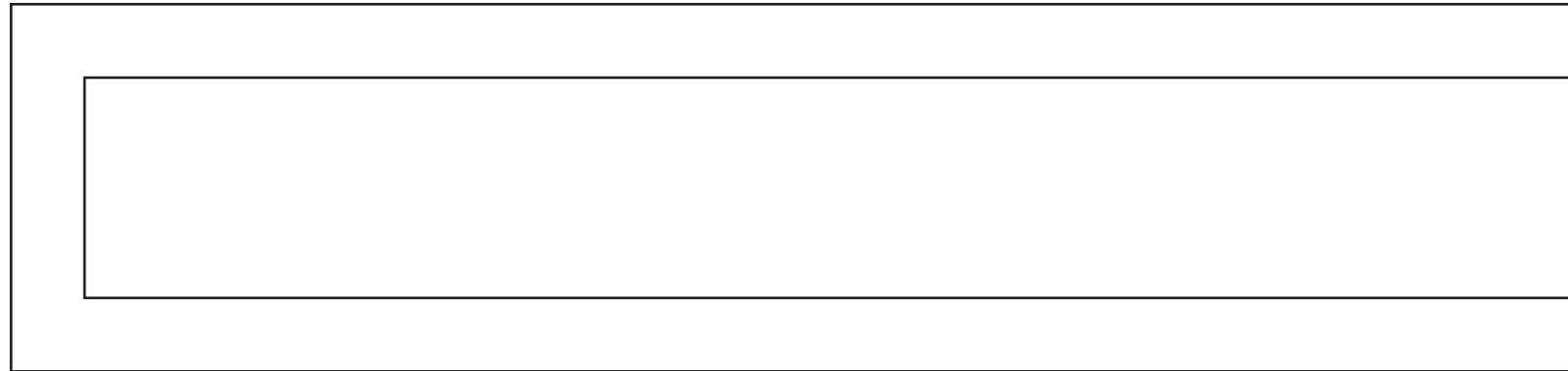
KLIPP 1

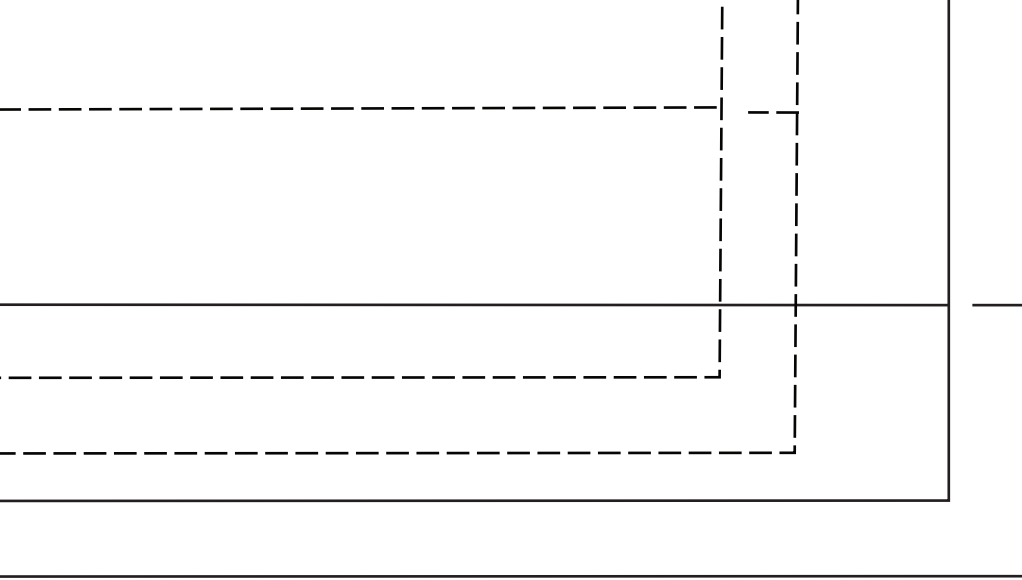




BRETTEKANT 13'

BRETTEKANT 16'





MAC MÆPPE  
STROPP

KLIPP 2 PAR

Dette er siste side. Legg  
denne siden nederst til høyre  
og fortsett arkene mot venstre.



## ORDLISTE:

Trådretning = Retningen på stoffet som følger jarekanten, jarekanten er de to sidene på stoffet som ikke rakner, altså der det ikke er klippet av.

Rett mot rett = to stoff-deler ligger oppå hverandre, med rettsiden av stoffet inn.

Klipp 1 par = Brett stoffet i to slik at rettsiden av stoffet ligger mot hverandre. Når du da legger mønsteret oppå og klipper får du to speilvendte deler, altså 1 par!

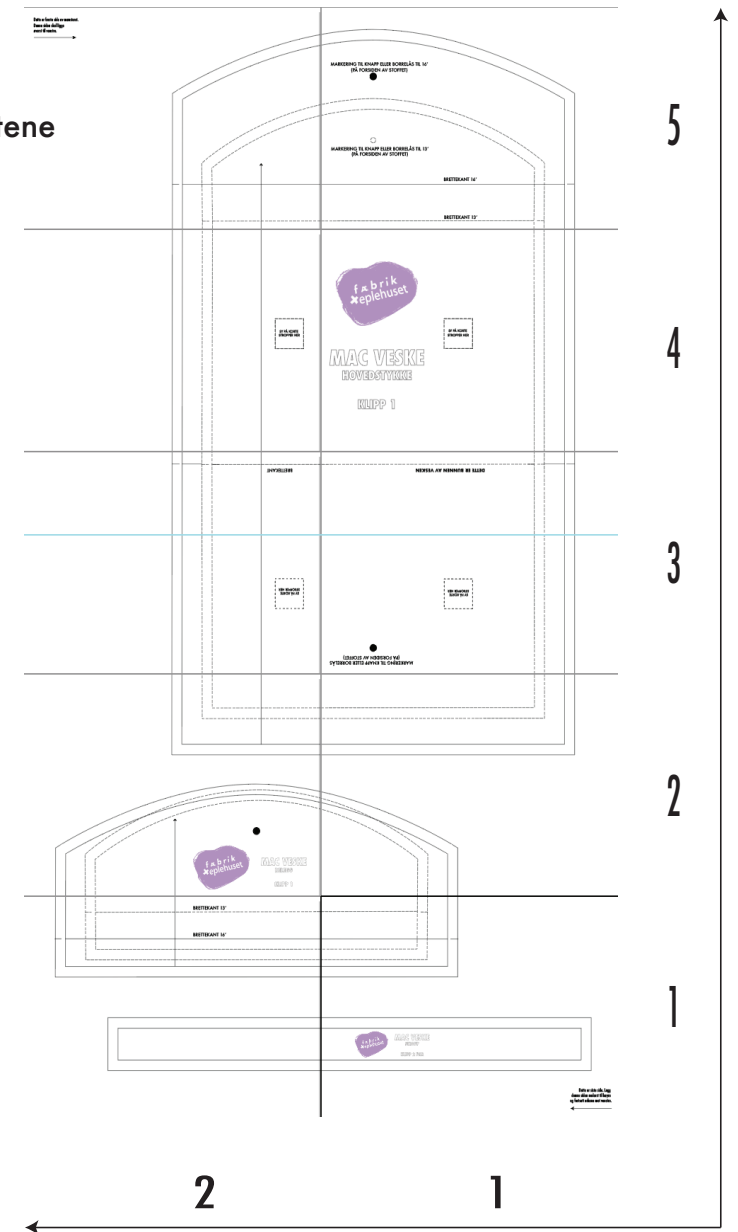
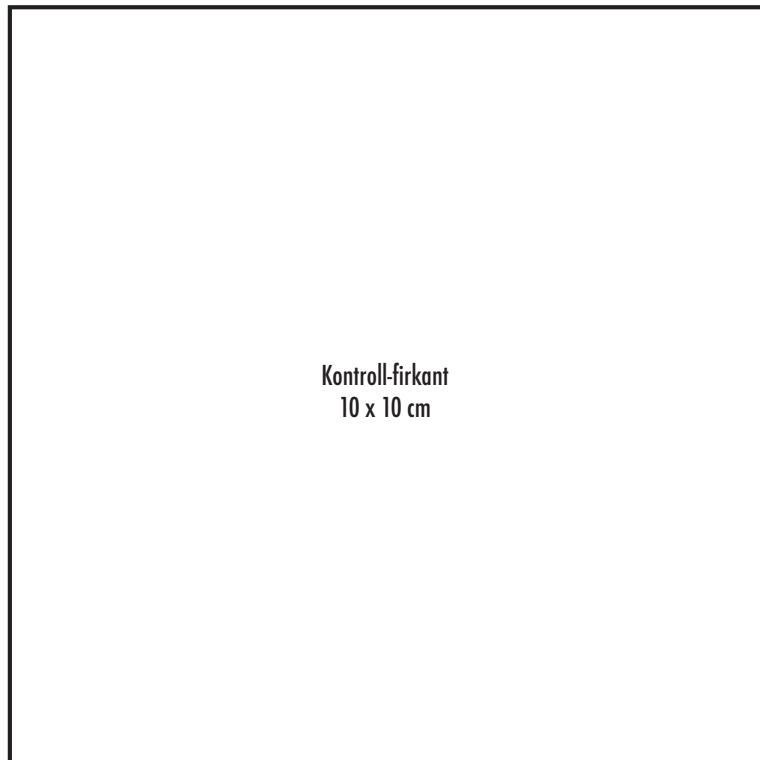
Toppstikning: En synlig søm oppå stoffet som holder flere lag stoff sammen.

Sårkant = Kanten rundt delen man har klippet. Man syr sikk-sakk eller overlocklangs sårkantene så de ikke skal rakne.

Sømrom = området mellom sømmen og råkanten på stoffet

Press = stryk med strykejern

Stikning = synlig søm





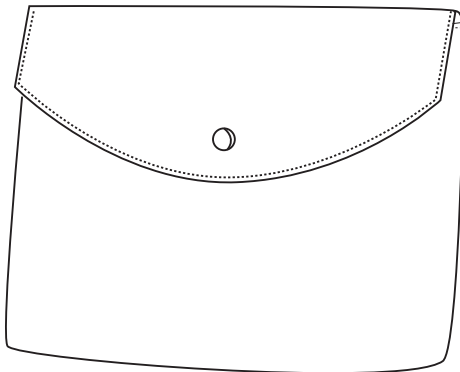
fabrik

# MAC-MÆPPE

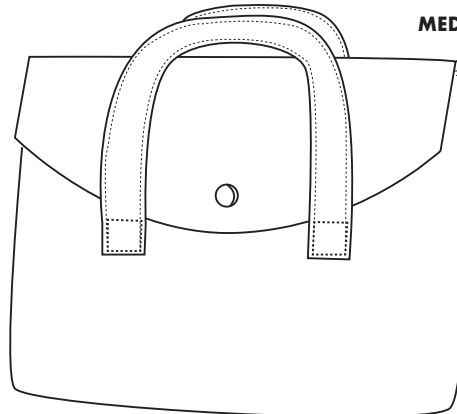
Du trenger følgende lengder stoff pr størrelse. Stoffmengden er beregnet til et stoff med 140cm bredde og at mønsteret er lagt med trådretingen.

	13'	16'
<b>CM</b>	35 CM	45 CM

UTEN STROPPER



MED STROPPER



Så kult at du vil sy Mac-mæppen vår! Her er mønsteret ditt og steg-for-steg forklaring av hvordan du syr det :) På @jointhefabrik på Instagram finner du inspirasjon og hacks. Sjekk og bruk #jointhefabrik for å inspirere og bli inspirert av det andre har sydd :)

## Hvordan printe og teipe

Mønsteret kommer som en PDF. Før du printer, sjekk at printerinnstillingene står på 100% størrelse, så printeren ikke skalerer mønsteret ned. Print ut og mål at kontrollfirkanten stemmer. Teip arkene sammen kant i kant (ikke overlapp). Arkene kommer ut av printeren i riktig rekkefølge, så hvis du legger det første øverst til venstre, vil du se at det neste passer ved siden av osv. (Se oversiktsbildet) Klipp ut mønsterdelene langs den ytterste streken.

## Klippeveiledning, markeringer og hakk

Legg mønsterdelene dine på stoffet. Pilen på mønsterdelene viser trådretingen. Denne pilen må gå parallelt med en av sidene på stoffet. Dette er fordi faste stoffer blir stretchy når du drar i dem på skrå. For å unngå at plagget vrir seg når den er ferdig, er det viktig å klippe i trådretingen. På mønsterdelene står det hvor mange du skal ha av hver.

Klipp 1 par betyr at du skal klippe to deler som et speilvendt av hverandre. Den enkleste måten å gjøre det på, er å brette stoffet dobbelt, legge mønsterdelen oppå og klippe ut to samtidig. Da blir delene automatisk speilvendte.

Klipp på brett betyr at mønsterdelen bare viser halve delen du skal klippe. Brett stoffet ditt dobbelt og legg mønsterdelen din slik at streken der det står "klipp på brett" ligger langs bretten av stoffet. Så klipper du rundt alle sider, bortsett fra bretten. Når du bretter ut delen din, er den dermed blitt hel.

For at mønsterdelene ikke skal gli når du klipper, kan du feste dem med knappenåler, eller bruke mønsterveker. Du kan også bruke tunge ting du har hjemme, som ketchupflasken, syltetøyglass o.l. På mønsterdelene er det markert av små streker langs noen av kantene. Disse skal du markere av på stoffet og vil gjøre det enklere når du skal sy delene sammen etterpå.

# SLIK SYR DU FÆBRIK X EPLEHUSET SIN MAC-MÆPPE

## Materialer

Mac-mappe passer fint å sy av litt tykkere stoffer, som beskytter macen din mot slag. Sengetepper, ullpledd, en gammel skinnjakke eller vatterte stoffer er perfekte. Stroppene kan klippes ut i stoff, eller du kan kjøpe ferdige bånd. I tillegg trenger du en lukkemekanisme, for eksempel borrelås eller trykknapp.

## Størrelse

Du kan velge om du vil sy en mac-mappe til 16 tommer eller 13 tommer. Hvis du skal ha 16 tommer klipper du mønsteret langs den ytterste linjen, og skal du ha 13 tommer klipper du langs den innerste.

## Fremgangsmåte

1. Legg mønsterdelene på stoffet og klipp ut alle delene: et hovedstykke, et belegg og fire stroppe-deler. Du kan droppe stroppene hvis du ønsker.
2. Langs kanten på mønsteret ser du små streker. Disse kalles markeringer. Marker disse av på stoffet ved å klippe et litehakk eller tegn med kritt eller blyant. Gjør også dette der stroppene skal starte.
3. Sy sikksakk-søm (eller overlock) langs kanten på alle delene, bortsett fra buen øverst på både hoveddel og belegg.
4. Start med å brette inn den rette kanten øverst på hoveddelen mot vrangsidene av stoffet og sy den fast.

## Nå skal du sy fast belegget til hoveddelen

5. Legg belegget på den buede enden av hoveddelen, med rettsiden av stoffet inn mot hverandre. Fest med knappenåler og sy en søm fra den ene markeringen, opp til toppen og ned til den andre markeringen.
6. For å få et minst mulig klumpete resultat: Klipp av hjørnene, til 1-2 mm fra sømmen. Klipp også hakk inn mot sømmen i buen, stopp 1-2 mm fra sømmen. Klipp også et hakk ved markeringene.
7. Vreng belegget ut og stryk flatt. Sømrommet nedenfor belegget skal nå stå ut, nesten som vinger.
8. For å holde belegget på plass, sy en søm rundt hele belegget, som går tvers igjennom begge lag.

## Nå skal du sy resten av hoveddelen sammen

9. Brett mappen, slik at den rette kanten treffer markeringen / der vingene står ut og rettsiden av stoffet er inn. Sy en søm på hver side, fra øverst til nederst.
10. Vreng ut og stryk med strykejern.

## Nå skal du sy stroppene

11. Legg to og to stroppe-deler oppå hverandre, med rettsiden av stoffet inn. Sy langs langsiden. Vreng stroppene og stryk flatt med strykejern.
12. Brett endene på stroppene inn, og nål en stropp fast på hver side av mappen ved markeringene.
13. Sy fast stroppene ved å sy en firkant på hver ende.

## Til slutt festemekanismen

14. Sy på borrelåsen eller fest trykknappen din - en på lokket og en på mappen.  
FERDIG!